

## HACIA UNA GESTIÓN INTEGRADA EN LA CUENCA ALTA DEL RÍO GUAYLLABAMBA

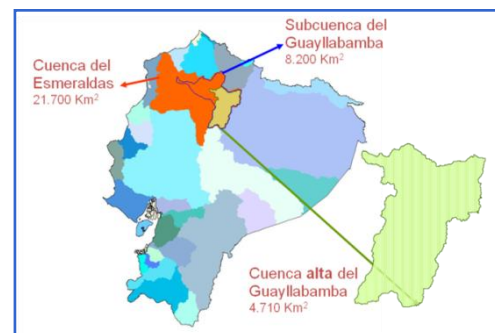
*“La Cuenca Alta del Río Guayllabamba al 2025 será un espacio en donde se ejecutan acciones consensuadas entre los actores organizados a diferentes escalas para una gestión integrada y efectiva que garantice la disponibilidad de agua de calidad para todos”.*

Fundación Futuro Latinoamericano (FFLA) y el Fondo de Protección del Agua (FONAG) han trabajado activamente en el tema de Gobernanza del Agua para lograr una Gestión Integrada de los Recursos desde el 2007. El proyecto piloto iniciado en la Cuenca Alta del Río Guayllabamba es un referente a nivel nacional e internacional sobre participación de usuarios del agua junto con todos los actores gubernamentales, ONG, academia, y sector empresarial. Durante el proceso de más de 3 años, FFLA ha desarrollado una gran cantidad de acciones en los niveles de cuenca y subcuencas, así como actividades concretas de cabildeo y asesoría técnica sobre las políticas públicas relacionadas con la gestión del agua en el país.

### ANTECEDENTES

La Cuenca Alta del Río Guayllabamba, parte integral y subcuenca del Río Esmeraldas, tiene 4.707 km<sup>2</sup>, está ubicada en la región interandina norte del Ecuador, y está formada por cinco cantones: Cayambe, Distrito Metropolitano de Quito, Mejía, Pedro Moncayo y Rumiñahui, todos pertenecientes a la provincia de Pichincha.

Ubicación Cuenca Alta Río Guayllabamba



Fuente: FONAG, 2008.

La cuenca del Guayllabamba es un espacio complejo donde confluyen diferentes actores con intereses diversos; esta diversidad hace que el objetivo de una gestión y coordinación hacia un manejo adecuado del agua sea complejo de obtener. Se añade la presencia del Distrito Metropolitano de Quito (DMQ), una de las ciudades más grandes del país. Como resultado de este contexto se tiene un aumento creciente de la demanda de agua para los diversos usos y un escenario donde prima una gran desigualdad sobre el acceso y distribución del agua, lo que genera una serie de conflictos, muchos agudos, que por ahora no han sido atendidos de manera adecuada. A esto se suman las escasas capacidades locales y de organismos oficiales para gestionar información y las pocas posibilidades de acceder a ella.

Actualmente, el Ecuador está atravesando por un importante e histórico cambio en la institucionalidad relacionada a los recursos hídricos. Por ello, es indispensable generar una experiencia que pueda apoyar la gestión del recurso de manera apropiada, equitativa e integral que interconecte lo social, ambiental y técnico y de la cual se puedan obtener lecciones aprendidas que puedan ser replicadas en otras cuencas del país.

## PROCESO EMPRENDIDO

La Fundación Futuro Latinoamericano (FFLA)<sup>1</sup> en asocio con el Fondo para la Protección del Agua (FONAG)<sup>2</sup> han trabajado de manera conjunta desde el año 2007 para emprender un proceso que promueva una Gestión Integrada de los Recursos Hídricos (GIRH) en la cuenca del Guayllabamba. Uno de sus componentes ha trabajado intensamente en la conformación de un sistema equitativo de toma de decisiones inter escalas en la cuenca. Este componente llamado de **Gobernanza**, promueve la participación, la planificación conjunta, el flujo de información y la cogestión de la cuenca.

*La GIRH es entendida como la construcción de un sistema participativo de manejo del agua que satisfaga las necesidades de consumo de los usuarios de la cuenca, y proteja, al mismo tiempo, el recurso natural con apoyo y responsabilidad de todos los actores involucrados.*

*La gestión inter escalas se refiere al proceso de coordinación y articulación de los diferentes ámbitos de acción: el local, el regional o provincial y el centra; así como el trabajo paralelo en la conformación de plataformas multi actores a nivel de microcuencas, subcuenca y cuenca.*

Las acciones emprendidas conformaron un proceso en fases, que atiende y construye relaciones en diferentes escalas y niveles, fortaleciendo iniciativas locales exitosas y las capacidades en la gestión del agua, que promueve la representatividad y participación en la toma de decisiones, y atiende el contexto cambiante del país.

A continuación lo realizado desde ésta iniciativa hasta la fecha:

### ➤ **A nivel de la Cuenca del Guayllabamba:**

Desde el 2008, se han realizado una serie de reuniones multisectoriales de trabajo y aprendizaje social con participación de más de 100 organizaciones e instituciones de los sectores gubernamental nacional y local, organizaciones sociales, sector privado productivo, academia, sociedad civil y usuarios de agua, facilitadas por FFLA. El diálogo y la negociación han sido eje fundamental del proceso, y se ha logrado trabajar: la construcción concertada de un diagnóstico de la situación de la

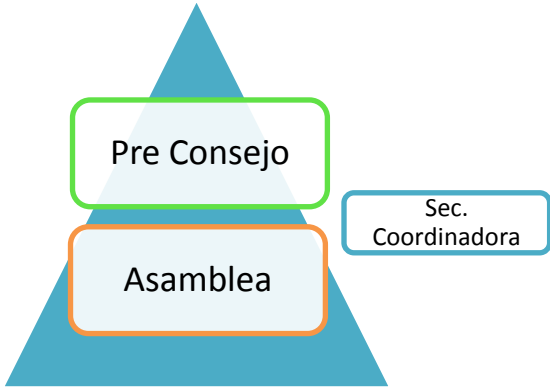
<sup>1</sup> **FFLA** es una organización ecuatoriana con ámbito regional, de derecho privado, con finalidad social y pública, sin fines de lucro, creada en 1993. Su misión es promover el diálogo constructivo, fortalecer capacidades ciudadanas, políticas e institucionales, y articular procesos para el desarrollo sostenible en América Latina. Para mayor información visitar [www.ffla.net](http://www.ffla.net)

<sup>2</sup> **FONAG** es un fondo patrimonial privado con una vida útil de 80 años y que, a través de un fideicomiso mercantil, opera desde el 2000. Su objetivo es financiar actividades, proyectos y programas de rehabilitación, conservación y mantenimiento de las cuencas hídricas desde donde se abastecen de agua, para sus necesidades humanas y productivas, a los habitantes del Distrito Metropolitano de Quito y sus áreas de influencia. Para mayor información visitar [www.fonag.org.ec](http://www.fonag.org.ec)

cuenca, una visión y lineamientos de trabajo para la cuenca y microcuencas, y un plan de acción de cuenca con cuatro ejes de actuación, uno de ellos gobernanza<sup>3</sup>.



Durante el año 2009, los miembros de la Asamblea de Guayllabamba consideraron pertinente y viable la conformación de un Pre Consejo de Cuenca, como el espacio necesario para la coordinación, la planificación, la construcción de consensos y la rendición de cuentas de todos los actores alrededor de la gestión del agua. Se establece entonces una estructura temporal para el funcionamiento del Pre Consejo.



Luego de trabajadas las necesidades y problemas de la cuenca, y con apoyo del FONAG, se elaboró un Plan Integrado de los Recursos Hídricos de la Cuenca del Guayllabamba, el cual fue presentado y distribuido a los miembros de la Asamblea. El documento del Plan está disponible en [www.fonag.org.ec](http://www.fonag.org.ec)

<sup>3</sup> **Gobernanza:** “Los mecanismos, procesos e “instituciones” a través de los cuales el Estado y la sociedad civil articulan sus intereses, ejercen sus poderes, rinden cuentas y median sus diferencias – y las relaciones entre actores que resultan de estas interacciones” . *Adaptada de Good Governance and Sustainable Human Development, UNDP, 1997.*

Así mismo, y de manera paralela, a través de un gran esfuerzo interinstitucional liderado por FONAG, la cuenca cuenta hoy en día con el *Sistema de Información de Recursos Hídricos para la cuenca alta del río Guayllabamba*, que es una herramienta técnica-informática, útil, eficiente y de fácil uso que permite ingresar, almacenar, desplegar y manejar datos distribuidos espacialmente, para la gestión y planificación del recurso hídrico. El portal del sistema está disponible en <http://infoagua-guayllabamba.ec>

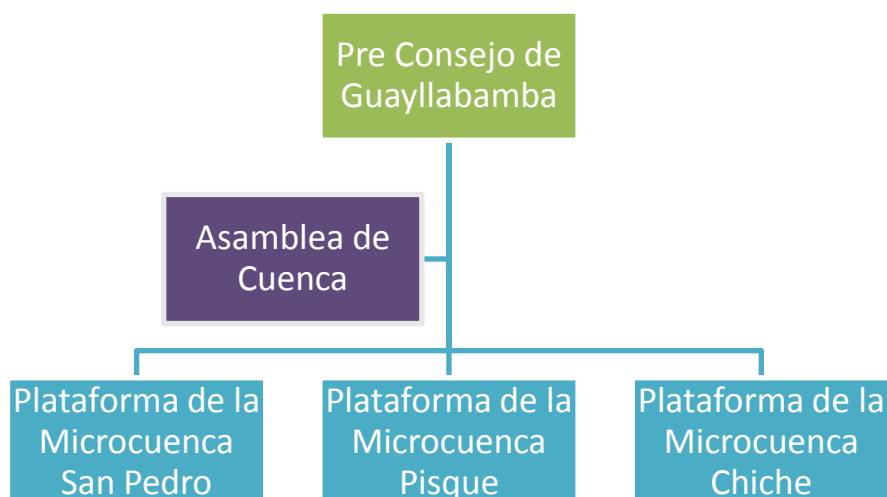
En la siguiente tabla se presentan de manera resumida las acciones y resultados del trabajo conjunto llevado adelante con la Asamblea a través de reuniones y talleres con amplia participación:

| <b>Acción</b>   | <b>Resultados</b>  |
|---|--|
| <b>Elaboración de Estudios de Diagnóstico de la cuenca (2007).</b>                                      | Estudios del Estado de la cuenca en temas como Institucionalidad, Normativa, Actores, Relaciones y Conflictos existentes.    |
| <b>Socialización de Información existente sobre la Cuenca, proveniente de diversas fuentes (2008).</b>  | Recolección de Estudios y disseminación de los datos existentes sobre el estado de la cuenca entre los actores relevantes.   |
| <b>Identificación Participativa de las Necesidades y Problemas en la cuenca (2008)</b>                  | Identificación participativa de temas de interés para el manejo.   |
| <b>Construcción del Plan Participativo de Cuenca (2008).</b>  | Acuerdos multisectoriales sobre un plan participativo con 4 ejes: Gobernanza, Conservación, Manejo del Agua y Uso del Suelo. |
| <b>Elaboración Participativa de la Visión de Cuenca y Lineamientos de trabajo en la cuenca (2008)</b>   | Acuerdos sobre la definición del texto de Visión y ejes de trabajo para la cuenca  |
| <b>Definición de una estructura temporal: Asamblea, Pre-consejo y Secretaría Coordinadora (2009).</b>   | Acuerdo sobre una estructura temporal de funcionamiento.   |
| <b>Elaboración de Valores y Principios de Gestión de la Asamblea y el Pre Consejo (2009).</b>           | Acuerdo sobre los valores y principios que regirán la actuación de la Asamblea y el Pre-consejo.                             |
| <b>Insumos desde la Asamblea sobre roles y responsabilidades de la estructura definida.</b>             | Ideas y Reflexiones sobre roles y responsabilidades de la Asamblea, el Per Consejo y la Secretaría Técnica.                  |
| <b>Participación del Pre Consejo en actividades de discusión del Borrador de la Ley de Agua (2009).</b> | Fortalecimiento de Capacidades de los miembros del Pre Consejo y participación en discusiones nacionales sobre la Ley.       |
| <b>Elaboración de Documento Técnico de Plan de la Cuenca (2009 y 2010).</b>                             | La Cuenca cuenta con un Plan Integral para la GIRH.  |
| <b>Desarrollo del Sistema de información de la Cuenca del Guayllabamba (2010).</b>                      | La Cuenca cuenta con un Sistema de información que posibilita la toma de decisiones.   |

**En el marco de trabajo con la SENAGUA, la Autoridad reconoce y considera el proceso de Guayllabamba como una experiencia piloto que puede brindar lecciones aprendidas para ser replicadas en otras cuencas a nivel nacional.**

➤ **En las Microcuencas:**

FFLA junto con sus socios locales: Corporación Grupo Randi Randi (CGRR), Universidad Politécnica Salesiana (UPS), Consorcio para el Desarrollo del Cantón Mejía (CODECAME), y la Red Ambiental del Ilaló, han desarrollado una serie de acciones encaminadas al fortalecimiento de la gobernanza local en las microcuencas que constituyen la cuenca alta del Guayllabamba. Este trabajo tiene el objetivo de conectar la realidad local y con características propias de cada microcuenca con la plataforma de actores conformada para la gestión participativa de la cuenca.



Es así que en las microcuencas de Pisque y San Pedro se emprendieron actividades desde el año 2008, atendiendo a las necesidades e intereses locales definidos por los mismos habitantes y generando espacios de discusión sobre la Ley de Agua. Como primer paso, se elaboraron diagnósticos participativos de gobernanza que muestran claramente la problemática local y dan enseñanzas claras para conformación de plataformas multiactores para la coordinación de acciones locales. Las plataformas existentes en las microcuencas vienen siendo apoyadas y fortalecidas por FFLA, y se ha trabajado en la elaboración de una planificación local que atienda a los principales problemas relacionados con el recurso hídrico, a sus posibles soluciones y a la definición de responsables de desarrollar acciones. Además, los actores de las microcuencas han definido su representatividad para lograr una conexión de este espacio local con la plataforma del Guayllabamba.

Actualmente, y gracias al apoyo de este proceso, San Pedro cuenta con un Plan de Capacitación dirigido a las juntas administradoras de agua potable del cantón Mejía, y Pisque está iniciando un procedimiento de diagnóstico y evaluación de la calidad de agua de consumo humano a través de un proceso de investigación participativo con las juntas de consumo humano de la microcuenca. Las capacidades de los actores locales han sido fortalecidas en temas de GIRH y Manejo de Conflictos Socioambientales a través de cursos de capacitación impartidos, incluyendo una serie de ejercicios prácticos y salidas al campo.

Con el fin de generar y/o apoyar los espacios participativos en las demás microcuencas, se incorporó a Chiche, y se elaboró un documento de diagnóstico de las relaciones sociales, problemas y conflictos de agua de esta microcuenca. Los resultados de este documento fueron socializados con las juntas

parroquiales y demás organizaciones de la zona, así como con instituciones gubernamentales que tienen directa inherencia. Además, se realizó una validación en campo del trazado de la cuenca social del Chiche, teniendo como resultado un mapa de la microcuenca con los sistemas de agua de consumo humano y riego. Se ha apoyado acciones locales relacionadas con la mejora y educación en la gestión y uso de los recursos naturales. Actualmente, existe la predisposición de la gente para la conformación de una plataforma local.

A este nivel, se continúan sumando esfuerzos para el continuo fortalecimiento de las plataformas mencionadas, así como para la conformación y/o fortalecimiento de plataformas locales en las demás microcuencas, como Pita en la parte noroccidental del DMQ; y vincularlas a la Asamblea del Guayllabamba.

En la siguiente tabla se muestran en resumen las actividades realizadas en el nivel de microcuencas y los resultados que se han obtenido hasta la fecha.

| <b>Acción</b>  | <b>Resultados</b>   |
|--|---|
| <b>Elaboración de Diagnósticos de Gobernanza local (desde 2008).</b>                   | Estudios de Gobernanza del Agua a nivel local para las microcuencas de San Pedro, Pisque y Chiche.                  |
| <b>Identificación de Necesidades y Problemas locales para cada microcuenca (2009).</b> | Planes de Acción Participativos para San Pedro y Pisque.  |
| <b>Consolidación de Plataformas locales (2009).</b>                                    | Validación participativa de las plataformas locales.  |
| <b>Espacios de Reflexión local sobre Ley de Aguas (2009).</b>                          | Socialización de Información sobre Ley de Aguas y reflexión local sobre la normativa.                               |
| <b>Definición de Representatividad local (2010).</b>                                   | Microcuencas de San Pedro y Pisque cuentan con representantes definidos para participar en la plataforma de cuenca. |
| <b>Fortalecimiento de Capacidades a los actores de las microcuencas (2010).</b>        | Actores capacitados en GIRH y Conflictos Ambientales en San Pedro y Pisque.   |
| <b>Elaboración de Propuesta de capacitación para Juntas de San Pedro (2010).</b>       | Malla curricular para capacitar a juntas de agua en ejecución.  |
| <b>Elaboración de propuesta de Medición de Calidad de Agua en Pisque (2010).</b>       | Fondos para desarrollar el proyecto de calidad de agua en Pisque con apoyo de la UPS.                               |
| <b>Elaboración de Mapa Preliminar de la Cuenca Social del Chiche (2010).</b>           | Cartografía preliminar elaborada.   |

**El Proceso inicia su trabajo 2011 en la Microcuenca del Pita para consolidar la estructura inter escalas de Gestión del Agua en la Cuenca del Guayllabamba.**

➤ **Con la Autoridad del Agua y en Política Pública Nacional:**

Actualmente en el país, la Gestión Integrada del Agua es un tema que pasa por un proceso simultáneo de ejecución y debate. Mientras la Ley de Agua y su reglamentación siguen en discusión, lo cual deja poca claridad sobre las prácticas que deberán ser asumidas antes de gobierno central, gobiernos autónomos descentralizados, la sociedad civil y otros actores relacionados con la gestión y la participación para el manejo del recurso; la Secretaría Nacional del Agua (SENAGUA) está impulsando el manejo de cuencas hídricas y la elaboración de un Plan Nacional de Recursos Hídricos.

Desde la creación de la SENAGUA en el 2008, FFLA y FONAG apoyan a esta cartera de Estado a través de diferentes acciones que van desde la participación, reflexión y aportes a la Autoridad en temas relacionados a la Gobernanza del agua hasta en temas técnicos para lograr una GIRH como la construcción de Sistemas de Información de Cuencas para ser replicados en la gestión del recurso en el país.

En este recorrido de apoyo a la Autoridad Nacional, FFLA y FONAG han coordinado y realizado varios espacios de intercambio, discusión y análisis de los lineamientos relevantes para la GIRH a distintos niveles, vinculándose con otras organizaciones e instituciones que trabajan sobre el tema como el Foro Nacional de Recursos Hídricos y la Unión de Juntas de Agua de Pichincha, entregando los insumos generados a la SENAGUA. Al mismo tiempo, personeros de ésta Secretaría, tanto de la oficina central como de las locales a nivel nacional, han sido fortalecidos en temas como la Prevención y Manejo de Conflictos Socioambientales a través de su participación en cursos de capacitación brindados por FFLA.

| <b>Acción</b>   | <b>Resultado</b>   |
|---|--|
| <b>Reflexiones sobre la Ley de Agua (2008 – 2009).</b>  | Insumos entregados a SENAGUA sobre temas relacionados a la Gobernanza del Agua para la Ley de Agua.  |
| <b>Taller Nacional de Reflexión sobre la Ley de Agua (2009).</b>  | Documento de construcción participativa a nivel nacional con insumos para la Ley en temas relacionados a la Participación: sus posibles roles, responsabilidades y financiamiento. |
| <b>Realización de Estudio sobre participación para la GIRH en el Ecuador (2009).</b>  | Documento sobre la Participación para la GIRH en el Ecuador.   |
| <b>Cursos de Capacitación sobre Gobernanza y Manejo de Conflictos (2009).</b>   | 90 personeros de SENAGUA capacitados en temas relacionados a Gobernanza y Manejo de Conflictos.  |
| <b>Asistencia Técnica sobre Conflictos Nacionales (2009).</b>   | Diagnóstico de un conflicto de relevancia nacional entregado a la Autoridad.   |
| <b>Facilitación y Asistencia en temas relacionados a Gobernanza para el Plan Nacional de Recursos Hídricos - PNRH (2010).</b> | Convenio firmado con SENAGUA para apoyar en la construcción de Sistemas de Gobernanza para la Gestión del Agua – Experiencia piloto e insumos para el PNRH.                        |

**FFLA y FONAG han iniciado un proceso de colaboración cercano con la Autoridad del Agua a través de Asistencia Técnica y Facilitación para generar una serie de lecciones aprendidas y de insumos sobre Gobernanza del Agua que aporten como contenidos en el Plan Nacional de Recursos Hídricos.**

## RESULTADOS E IMPACTOS

- El concepto Inter escalas ha sido comprendido y tomado en cuenta para la gestión del recurso hídrico en el país.
- Este proceso ha dado lugar a la disponibilidad de algunas lecciones aprendidas sobre el enfoque participativo de la gestión del agua.
- El proceso ha contribuido para que los actores locales se identifiquen con la cuenca hidrográfica donde habitan y su relación con la cuenca de escala mayor a la que pertenecen, apropiándose de la noción de gestión por cuenca hídrica y fortaleciendo sus capacidades en GIRH para su aplicación acorde a la nueva legislación ecuatoriana.
- Los espacios de diálogo construidos por FFLA han dado lugar a la creación de un mejor entendimiento mutuo de los intereses y posiciones entre los actores de la cuenca. En muchos casos, estos espacios han servido para lograr los primeros pasos hacia el establecimiento de un trabajo conjunto e integrado.
- El proceso desarrollado en la Cuenca Alta del Guayllabamba ha sido reconocido a nivel nacional e internacional como una experiencia innovadora, con la posibilidad de ser replicada en otras cuencas en la región sudamericana y del país.
- La cooperación institucional entre FFLA, FONAG y SENAGUA ha sido claramente reforzada.
- La información y el reconocimiento de las realidades comunes ha abierto la posibilidad de iniciar la creación de una visión para la cuenca entre los interesados más allá de la priorización de las necesidades locales.

## SIGUIENTES PASOS

La coyuntura promovida por el Gobierno y su afán por establecer la gestión de cuencas hidrográficas en todo el país, dan a esta iniciativa una posición única para institucionalizar por primera vez en el Ecuador, a través de un modelo innovador de trabajo en cuencas hidrográficas, una plataforma multiactores de gestión inter escalas del recurso hídrico. Esto se dará a nivel de piloto en el país.

Con este objetivo, es importante continuar con la relación entre los diversos actores de la cuenca y su participación activa en las próximas actividades planificadas. Es importante mencionar que cada una de las acciones emprendidas se realizará de manera conjunta entre los socios proponentes, los actores relacionados y la SENAGUA, para poder brindar aprendizajes a la autoridad del Agua y con ello contribuir a la definición de sus estrategias, procedimientos y su fortalecimiento de capacidades.